

【資料1-1-6】

ID ^{注1)}	181204	公開レベル ^{注1)}	C	保管形式 ^{注1)}	電子	保管場所 ^{注1)}		前回ID	171206
報告書名称 /調査名称	平成30年度 白神山地周辺地域（秋田県側）における中・大型哺乳類調査業務 報告書							発行年月/報告年月	
								2019年	2月
調査機関	東北森林管理局 藤里森林生態系保全センター			委託機関					
調査開始年	2014年	5月	調査期間	2018年	4月	～	2018年	11月	
調査頻度 ^{注2)}	毎年	—	調査時期 ^{注2)}	春	夏	秋			
モニタリング計画	2017年3月	改訂	区分 ^{注2)}	IB	大区分 ^{注2)}	2	小区分 ^{注2)}	(1)	(3)
調査箇所・範囲 ^{注3)}					調査手法				
<input type="checkbox"/> 核心地域 <input type="checkbox"/> 緩衝地域 <input checked="" type="checkbox"/> 周辺地域 <input checked="" type="checkbox"/> GPS等の位置データあり					■目的 白神山地世界遺産地域モニタリング計画の重点調査項目として挙げられている中・大型哺乳類の生息状況を把握するため、白神山地周辺地域において赤外線センサーカメラによる調査を実施した。また、環境省や青森県、秋田県と連携し、近年白神山地周辺で目撃例が相次いでいるニホンジカやハクビシン等の分布拡大の状況把握にも努めた。				
 <p>※周辺地域における調査箇所は備考欄に示す。</p>					■センサーカメラ設置箇所 ・八峰町：14箇所 ・能代市：5箇所 ・藤里町：12箇所 以上、白神山地周辺地域の秋田県側に、各箇所1台ずつ合計30台設置した（図1）。なお、路面状況の悪化により1箇所のカメラを調査期間中に移動させているため（16A→16B）、箇所数とカメラの台数が一致していない。				
					■調査期間 平成30年4月27日～平成30年11月26日				
					■使用機器 ・TREL10J（株）GI Supply）：18台 ・TREL10J-D（株）GI Supply）：12台（図1：3～5、10、18、20、25～27、29、30に1台ずつ設置）				
					■集計方法 撮影された画像について種名や個体数等の判別を行い、調査地点別・月別・時間別に集計した。				
結果概要（スペースに収まるように入力してください）									
撮影された動物の個体数を集計したところ、全調査地点で合計3,003個体、そのうち哺乳類は2,832個体であった（表1）。最も個体数が多かった種はタヌキの655頭で、次いでハクビシン342頭、カモシカ339頭、キツネ284頭、ツキノワグマ250頭と続いた。正確な種まで同定できた確認種数は哺乳類13種、鳥類8種であった。撮影個体数が特に多かった調査地点としては、7：335個体、19：262個体、18：248個体などが挙げられる。種数について見ると、5・18・27：12種が最大で、次いで4・6・7・19・28：11種という結果となった。ニホンジカについては、8箇所て1頭ずつ、合計8頭が撮影された。調査地9で性別不明の1頭が撮影された以外は全てオスで、メスは確認されなかった。外来種については、上記ハクビシンの他にイエネコが5箇所から合計84頭撮影された。									
									
ニホンジカ♂（21:8月21日）			ハクビシン（18:11月5日）			イエネコ（4:5月26日）			
問い合わせ	東北森林管理局 藤里森林生態系保全センター 〒018-3201 秋田県山本郡藤里町藤琴字大関添24-3 TEL：0185-79-1003 IP：050-3160-5865 FAX：0185-79-1005 ≪原本（データ）の帰属について≫								

注1) 「ID」「公開レベル」「保管形式」「保管場所」については記入しないこと。

注2) ドロップダウンリストから該当する項目を選択すること。

注3) 該当する項目の口をクリックし、チェックを入れる。

備考

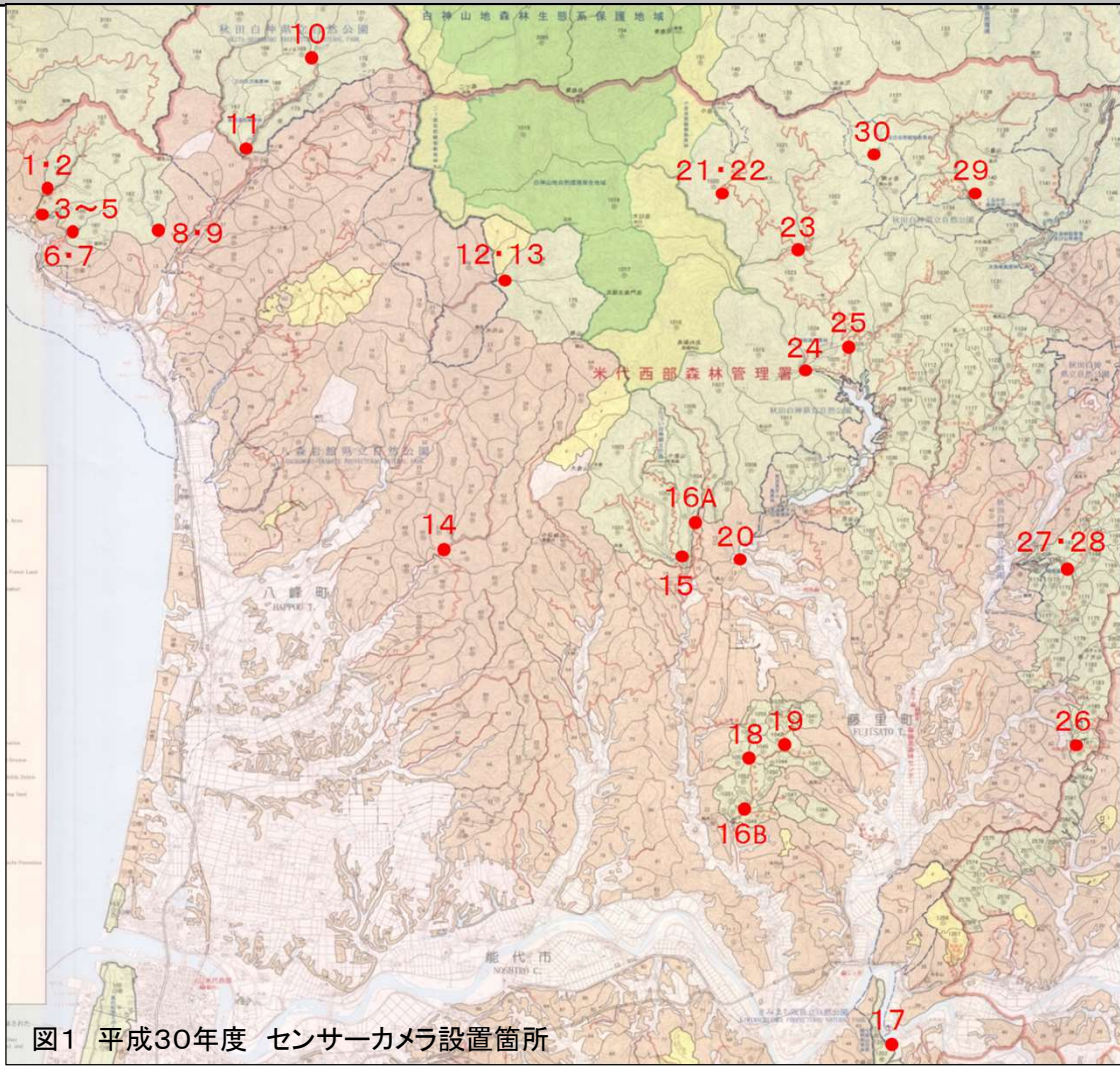


図1 平成30年度 センサーカメラ設置箇所

表1 センサーカメラによる各調査地点の確認種・個体数

種名 \ 地点No.	1	2	3	4	5	6	7	8	9	10	11	12	13	14	15	16A	16B	17	18	19	20	21	22	23	24	25	26	27	28	29	30	合計
ニホンザル												5	1			6				9	4	48	39	1	2	3	2	2				122
キツネ	6		3	14	12	2	13			23	34	1		25	3	1		2	58	21			2			16	27	18		3	284	
タヌキ			4	27	22	22	37	6		32	12	7	8	62	12	16	7	19	64	121		10	4	10		4	61	50	29		9	655
ツキノワグマ	7	1	1	7	2	14	15		5	3	2	5	3	4	6		2	25	7	29	20	17	18	2	2	10	11	8	10	4	10	250
テン	2	1	2	6	3	3	70				2	1	3	6	1	2		1	13	12			1				1	3	29	14	176	
イタチ					2						3										1											6
アナグマ	4			5	1	33	52	8		3	9	2							6	23	7			3				12	20		188	
ハクビシン	1	4	8	34	17	2	47	7	1	10	4	26	13	5	1	15		7	31	23			1	2	1		33	25	24		342	
イエネコ	1			5	4	2	72																									84
ニホンジカ	1	1				1				1										1		1	1	1								8
カモシカ	5	2	15	18	7	27	3	8	14		4		1	1	48	33	1	5		26	2	39	33	2	2	6	6	10	16	5	339	
ニホンリス			6	1					1	6									14	1		1										31
ニホンノウサギ			7	7		2	1			3	1	4	1		4	18		9	2	10		11	24	41			12		7	5	169	
不明ネズミ類					6		4		4		4																	2			1	17
不明哺乳類	2		2	10	6	8	20	2	1	9	4	5	2	3	2	2		7	15	7	5	2	8	10	2	2	12	2	7	2	2	161
哺乳類個体数合計	29	9	48	134	82	116	330	35	23	98	70	56	32	106	83	87	10	95	224	261	29	128	129	73	7	24	156	141	162	11	44	2832
哺乳類種数合計	8	5	8	10	9	10	9	4	5	9	7	8	7	6	8	6	3	9	10	10	4	6	8	8	3	4	9	8	9	2	5	13
ヤマドリ							1	6												2						2		8	3	3		26
キジバト			21	1	9		4			29										22	1						1	23	2		1	121
アオサギ		1																														1
オオアカゲラ																			1													1
カケス			3			1		1																					5			10
ハシボソガラス					3																											3
トラツグミ																												2				2
ホオジロ					1																											1
不明鳥類	1	1									4																					6
全個体数合計	30	11	72	135	95	117	335	42	23	131	70	56	32	109	83	90	12	96	248	262	29	128	129	73	7	26	157	179	167	14	45	3003
全種数合計	8	6	10	11	12	11	11	6	5	10	7	8	7	7	8	7	5	10	12	11	4	6	8	8	3	5	10	12	11	3	6	21