

ID ^{注1)}	181106	公開レベル ^{注1)}	C	保管形式 ^{注1)}	紙・電子	保管場所 ^{注1)}		前回ID	171106
-------------------	--------	----------------------	---	---------------------	------	---------------------	--	------	--------

報告書名称 /調査名称	平成30年度 白神山地における中・大型哺乳類相調査業務 報告書						発行年月/報告年月	
							2019年	1月
							資料形式 ^{注2)}	報告書

調査機関	環境省 東北地方環境事務所	委託機関	(株)グリーンシグマ・(株)地域環境計画 (調査一部)
------	---------------	------	-----------------------------

調査開始年	2013年	9月	調査期間	2017年	10月	～	2018年	12月
-------	-------	----	------	-------	-----	---	-------	-----

調査頻度 ^{注2)}	毎年	—	調査時期 ^{注2)}	通年
---------------------	----	---	---------------------	----

モニタリング計画	2012年3月 策定	区分 ^{注2)}	ⅡB	大区分 ^{注2)}	2	小区分 ^{注2)}	(1) (3)
----------	------------	-------------------	----	--------------------	---	--------------------	---------

調査箇所・範囲 ^{注3)}	調査手法
------------------------	------

核心地域 緩衝地域 周辺地域

GPS等の位置データあり



※調査地点は備考欄参照。

■目的
①白神山地世界遺産地域モニタリング計画の重点調査に位置づけられている哺乳類の生息状況の把握
②広域的、継続的情報収集によるデータの蓄積、解析
③白神山地での個体数増加が懸念されているニホンシカなどの哺乳類の生息状況の把握

■調査方法
中・大型哺乳類相を対象として、自動撮影カメラ（BMC社 TREL10Jまたは、ストロボ発光を伴うTREL10C）を用いて撮影した。調査設定は、カメラモードで静止画の連写枚数3枚、画素数500万画素、センサー「高」、インターバル30分、日時は現在時刻で行った。

■調査地点詳細
調査は全37地点、46台で行った。設置地点は、ブナ林モニタリングサイト3地点（9台）、環境省設置の入山者数カウンター付近12地点（12台）、その他ニホンシカに対応して設置した25地点（25台）だった（図1、表1）。

■調査期間
平成29年10月25日から平成30年12月10日のデータを用いた。なお各地点での調査期間はこれとは異なり春季からの地点がほとんどだが、47.天狗岳核心地域および48.天狗岳緩衝地域は冬季のデータも含まれた。

■解析方法
撮影された画像データは生物種、個体数の判別を目視で行い、地点別、月別、時間別の出現種を集計した。

結果概要

■主な中・大型哺乳類ののべ頭数
撮影された哺乳類は中・大型以外も含む全種で19種、個体数はのべ1616頭だった（表1）。このうち、白神山地での個体数増加が懸念されているニホンシカ（のべ4頭）、ハクビシン（のべ40頭）がそれぞれ撮影されたが（図1）、その他の哺乳類（イノシシ、アライグマなど）は撮影されなかった。調査全体で多く撮影された種は順に、ニホンザル（のべ349頭）、カモシカ（のべ155頭）、ツキノワグマ（のべ139頭）だった。撮影されたのべ頭数を昨年度と比較すると、ニホンシカ、ハクビシンが増加した一方、ニホンザル、カモシカ、ツキノワグマは減少した。

■調査地点ごとの結果
哺乳類の多く撮影された地点は順に、44.奥滝の沢（のべ132頭）、33.大然杉林（のべ120頭）、37.奥赤石林道2（のべ105頭）で、少なかった地点は順に、3.尾根③・35.ブナの森公園②（のべ3頭）、2.尾根②（のべ4頭）、7.ヤナダキ①（のべ5頭）、19.小岳（のべ6頭）だった。遺産地域周辺では種数も頭数も多かった一方、特に核心地域においては種数、頭数ともに少なかった。

■今年度までのニホンシカ撮影個体数の増加と遺産地域内での確認
今年度は3地点においてのべ4頭撮影され、このうち1頭は緩衝地域（No.26ニッ森登山道）で降雪以降の11月だった。本調査においてニホンシカは、平成26年度18.ニッ森気象施設で初めて撮影されて以降、平成27年度白神の森遊山道で1頭、平成28年度調査で0頭、平成29年度で2頭撮影されており、今年度はもっとも多く撮影された。

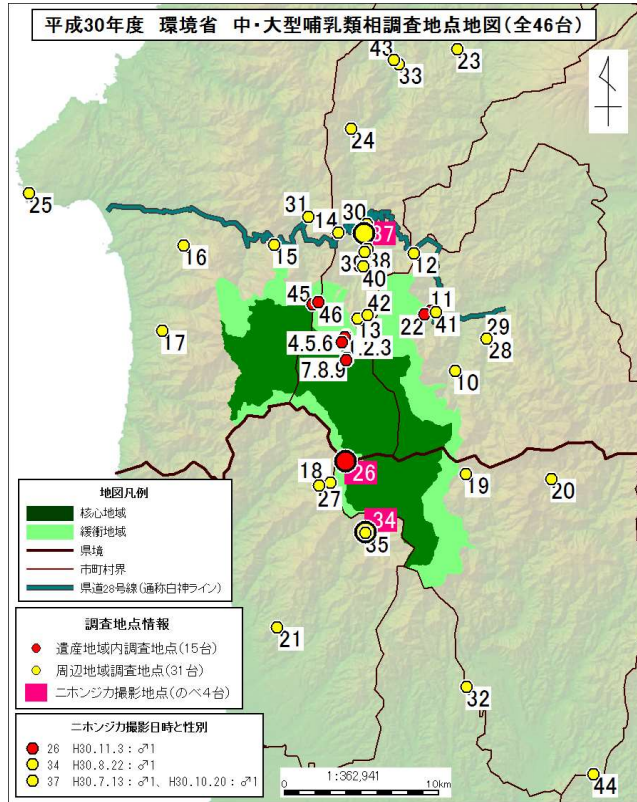
■今年度までのハクビシン撮影個体数の増加と遺産地域内での確認
今年度はのべ40頭撮影され、このうちのべ5頭が核心地域を含む遺産地域内での撮影だった。本調査においてハクビシンは、平成26年度のべ5頭撮影されて以降、平成27年度のべ2頭、平成28年度のべ16頭（核心地域で初めて撮影された頭数を含む）、平成29年度はのべ17頭撮影されており、今年度はもっとも多く撮影された。

問い合わせ	環境省東北地方環境事務所 西目屋自然保護官事務所 〒036-1411 青森県中津軽郡西目屋村大字田代字神田61-1 TEL:0172-85-2622 FAX:0172-85-2635
《〈原本（データ）の帰属について〉》	

注1) 「ID」「公開レベル」「保管形式」「保管場所」については記入しないこと。
注2) ドロップダウンリストから該当する項目を選択すること。
注3) 該当する項目の口をクリックし、チェックを入れる。

備考

図1.



通し番号	調査地点																																													種別合計 (のべ頭数)				
	1	2	3	4	5	6	7	8	9	10	11	12	13	14	15	16	17	18	19	20	21	22	23	24	25	26	27	28	29	30	31	32	33	34	35	36	37	38	39	40	41	42	43	44	45					
アナグマ	1	0	0	1	2	1	0	1	1	7	4	0	1	0	0	4	0	0	0	0	0	0	0	0	0	0	0	0	0	0	0	0	0	0	0	0	0	0	0	0	0	0	0	0	0	0	0	0	0	
イヌネコ	3	0	0	0	0	0	0	0	0	0	0	0	0	0	0	0	0	0	0	0	0	0	0	0	0	0	0	0	0	0	0	0	0	0	0	0	0	0	0	0	0	0	0	0	0	0	0	0	0	
イタチ	20	4	0	0	1	0	2	0	0	1	2	0	0	0	0	0	0	0	0	0	0	0	0	0	0	0	0	0	0	0	0	0	0	0	0	0	0	0	0	0	0	0	0	0	0	0	0	0	0	
オコジョ	1	0	0	0	0	0	0	0	0	0	0	0	0	0	0	0	0	0	0	0	0	0	0	0	0	0	0	0	0	0	0	0	0	0	0	0	0	0	0	0	0	0	0	0	0	0	0	0	0	
カモシカ	155	2	0	0	1	1	0	1	1	3	0	0	0	0	0	4	1	2	0	0	0	0	0	0	0	0	0	0	0	0	0	0	0	0	0	0	0	0	0	0	0	0	0	0	0	0	0	0	0	
キツネ	51	0	0	0	0	0	0	0	0	0	0	0	0	0	0	0	0	0	0	0	0	0	0	0	0	0	0	0	0	0	0	0	0	0	0	0	0	0	0	0	0	0	0	0	0	0	0	0	0	
コウモリ類	1	0	0	0	0	0	0	0	0	0	0	0	0	0	0	0	0	0	0	0	0	0	0	0	0	0	0	0	0	0	0	0	0	0	0	0	0	0	0	0	0	0	0	0	0	0	0	0		
タヌキ	169	0	0	0	0	0	0	1	3	1	4	5	1	1	0	0	0	0	0	0	0	0	0	0	0	0	0	0	0	0	0	0	0	0	0	0	0	0	0	0	0	0	0	0	0	0	0	0	0	0
ツキノワグマ	139	3	2	2	1	2	0	2	6	5	0	0	3	4	2	13	0	0	0	0	0	0	0	0	0	0	0	0	0	0	0	0	0	0	0	0	0	0	0	0	0	0	0	0	0	0	0	0	0	
テン	104	0	1	0	7	3	7	0	2	8	1	4	12	0	1	0	1	4	1	0	0	0	0	0	0	0	0	0	0	0	0	0	0	0	0	0	0	0	0	0	0	0	0	0	0	0	0	0	0	0
ニホンザル	349	4	1	0	5	8	3	0	0	0	14	8	13	10	1	4	5	0	0	0	0	0	0	0	0	0	0	0	0	0	0	0	0	0	0	0	0	0	0	0	0	0	0	0	0	0	0	0	0	0
ニホンジカ	4	0	0	0	0	0	0	0	0	0	0	0	0	0	0	0	0	0	0	0	0	0	0	0	0	0	0	0	0	0	0	0	0	0	0	0	0	0	0	0	0	0	0	0	0	0	0	0	0	
ニホンノウサギ	269	4	0	0	6	4	6	0	0	0	1	3	1	5	0	3	0	3	2	10	0	0	0	0	0	0	0	0	0	0	0	0	0	0	0	0	0	0	0	0	0	0	0	0	0	0	0	0	0	0
ニホンモモンガ	2	0	0	0	0	0	0	0	0	0	0	0	0	0	0	0	0	0	0	0	0	0	0	0	0	0	0	0	0	0	0	0	0	0	0	0	0	0	0	0	0	0	0	0	0	0	0	0	0	
ニホンリス	83	0	0	0	0	0	0	0	0	0	0	0	0	0	0	0	0	0	0	0	0	0	0	0	0	0	0	0	0	0	0	0	0	0	0	0	0	0	0	0	0	0	0	0	0	0	0	0	0	0
ネズミ類	32	3	0	0	4	0	3	0	2	1	2	5	0	0	0	0	0	0	0	0	0	0	0	0	0	0	0	0	0	0	0	0	0	0	0	0	0	0	0	0	0	0	0	0	0	0	0	0	0	
ハクビシン	40	0	0	0	0	0	0	0	0	0	0	0	0	0	0	0	0	0	0	0	0	0	0	0	0	0	0	0	0	0	0	0	0	0	0	0	0	0	0	0	0	0	0	0	0	0	0	0	0	
ムササビ	0	0	0	0	0	0	0	0	0	0	0	0	0	0	0	0	0	0	0	0	0	0	0	0	0	0	0	0	0	0	0	0	0	0	0	0	0	0	0	0	0	0	0	0	0	0	0	0	0	
ヤマネ	0	0	0	0	2	1	0	0	0	0	0	0	0	0	0	0	0	0	0	0	0	0	0	0	0	0	0	0	0	0	0	0	0	0	0	0	0	0	0	0	0	0	0	0	0	0	0	0	0	
同定不明哺乳類	206	0	0	0	0	0	0	0	0	0	0	10	16	8	0	1	5	2	3	8	2	1	8	2	6	2	0	0	0	0	0	0	0	0	0	0	0	0	0	0	0	0	0	0	0	0	0	0	0	0
全哺乳類合計	1618	21	4	3	29	23	5	16	23	49	82	44	21	9	28	24	43	26	6	31	28	24	34	11	13	9	17	95	17	77	92	18	120	7	3	8	108	31	40	60	18	38	25	192	97	74				

表1. 中・大型哺乳類相調査集計結果一覧

図2. 白神山地での個体数増加が懸念される哺乳類の撮

