

平成 25 年度白神山地世界遺産地域及び周辺地域

入山者数調査について（お知らせ）

平成 26 年 2 月 3 日（月）

東北地方環境事務所

国立公園・保全整備課長 佐々木 真二郎

担当：西目屋自然保護官事務所

自然保護官 福地 壮太

Tel. 0172-85-2622

環境省では、平成 16 年度より白神山地世界遺産地域の環境保全対策の基礎データである入山者数を把握するため、白神山地世界遺産地域周辺の登山道入口等において赤外線式センサーによる自動計測を実施しています。

平成 25 年 5 月から 11 月までの結果を取りまとめましたのでお知らせします。

なお、本調査は今後とも継続し、白神山地の入山者数の把握に努めていくこととします。

1 自動計測機器設置箇所

白神山地世界遺産地域及び周辺地域の 12 箇所の登山道入口に自動計測機器（以下、機器）を設置しました＜別添資料 1 参照＞。このうち、⑫大川（大川林道終点）については、平成 19 年度に追加設置したものです。また、⑬真瀬岳（真瀬岳登山道入口）については平成 19 年度に追加設置し、平成 24 年度で調査を終了しました。

機器の設置位置は保守管理の都合上、①暗門の滝の機器を除いて世界遺産地域より手前の登山口付近に設置しています。

2 計測期間

計測期間は平成 25 年 5 月 21 日から 11 月 17 日です。ただし、アクセス道路・登山道の冬期通行止めの状況によって機器毎の計測期間は異なります＜別添資料 2 参照＞。

3 入山者数調査結果概要

（1）全体の入山者数

登山道入口 12 箇所に設置した機器による自動計測データを集計した平成

25年度の白神山地世界遺産地域及び周辺地域への入山者数は、延べ約2万9千人となりました<別添資料2参照>。

全体の入山者数の推移について過去10年間のデータ(平成19年度に設置した⑫大川と⑬真瀬岳の機器の値を除いた11箇所)を比較すると最も少ない結果となりました<別添資料3-①参照>。これは、大雪による道路開通時期の遅れや、局所的な大雨による土砂崩れ、台風による通行止めが影響したと考えられます<別添資料2参照>。

なお、全体の入山者数の傾向については、その約6割を占める①暗門の滝の入山者数の増減が大きく影響しています<別添資料2参照>。

(2) 各登山道入口の状況

入山者数の上位は、①暗門の滝の約1万8千人(62.4%)、⑦白神岳の約2千9百人(10.1%)、⑨二ツ森の約3千5百人(12.0%)であり、この上位3箇所で、全体入山者数の約8割を占める結果となりました<別添資料2参照>。

①暗門の滝の入山者数は、前年度と比べ約5千人減少しました。これは、暗門川の雪渓が例年より遅い7月まで残っていたことや、雪崩による歩道の破損により暗門の滝歩道の全面開通が遅れたことが要因と考えられます。また、開通期間中も大雨による川の増水や歩道の破損により通行止めの期間があったことも影響したと考えられます<別添資料2,3-②参照>。

⑩小岳の入山者数は、前年度の2割程度に減少しました。これは、粕毛林道樺岱林道分岐から小岳登山口間が降雨の影響で8月9日から通行止めとなったことが要因と考えられます<別添資料2,3-②参照>。

⑪岳岱(岳岱自然観察教育林)の入山者数は、前年度の2割程度に減少しました。これは、西目屋二ツ井線の真名子ゲートから青森県境間が残雪や雪崩の影響で開通時期が遅れたこと、降雨の影響による土砂崩れで8月9日から通行止めとなったことが要因と考えられます<別添資料2,3-②参照>。

※⑬真瀬岳の入山者については、平成21年度以降は30~50人程度と少なく、その多くは巡視員等の関係者と考えられました。真瀬岳の登山口を通過する一般の利用者はほとんどいないと推測されることから、平成24年度で調査を終了としました。

平成25年度白神山地自動計測機器設置箇所

青森県内

- ① 暗門の滝 (暗門の滝歩道)
- ② 高倉森入口 (高倉森自然観察歩道)
- ③ 津軽峠 (高倉森自然観察歩道)
- ④ 天狗峠 (天狗岳巡視管理歩道)
- ⑤ 一ツ森峠 (太夫峰・向白神岳登山道)
- ⑥ 崩山 (崩山・大峰岳・白神岳登山道)
- ⑦ 白神岳 (マテ山・白神岳登山道)
- ⑧ 櫛石山 (櫛石山歩道)

秋田県内

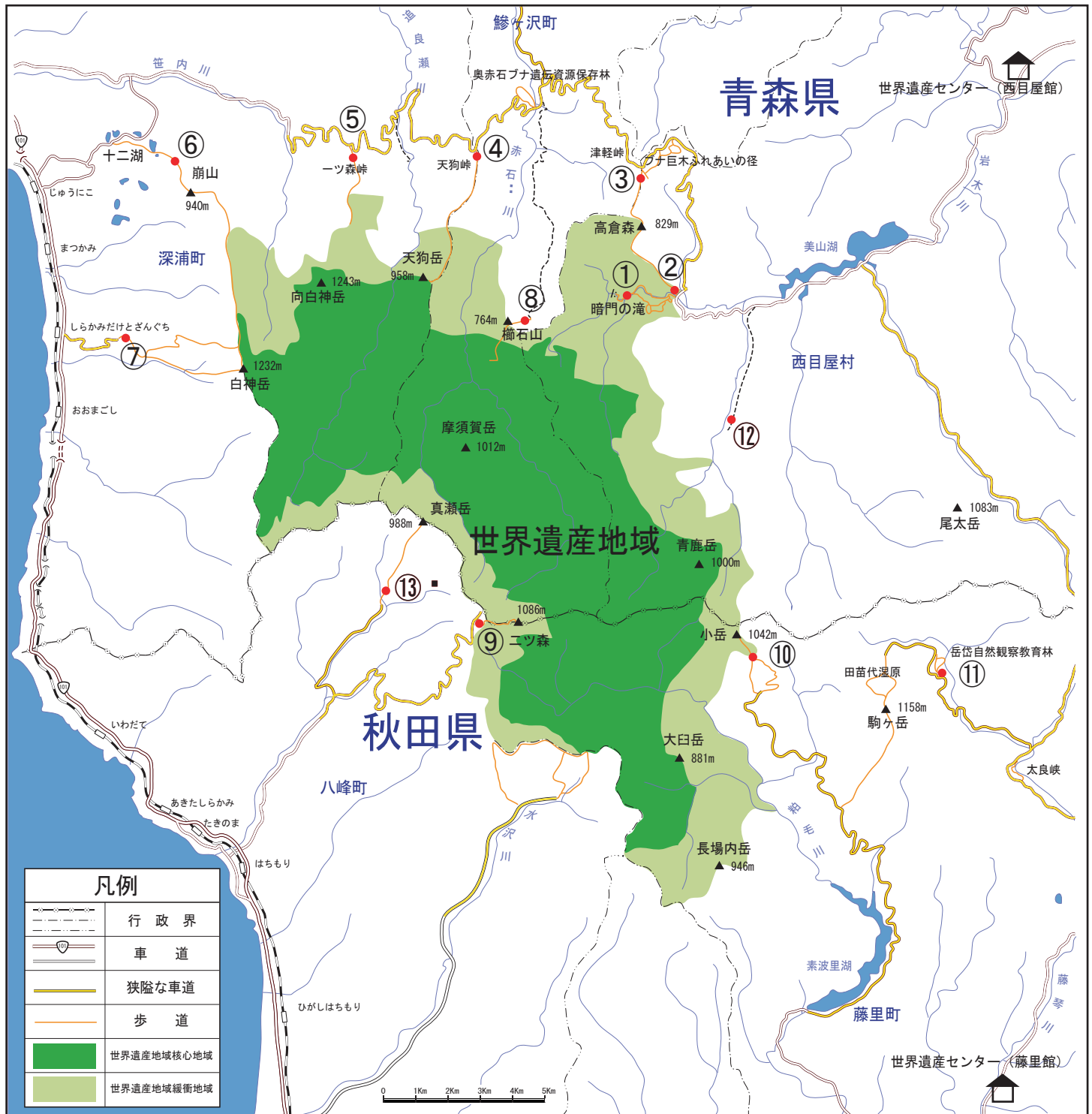
- ⑨ ニツ森 (ニツ森登山道)
- ⑩ 小岳 (小岳登山道)
- ⑪ 岳岱 (岳岱自然観察路)

H19設置

- ⑫ 大川 (大川)
- ⑬ 真瀬岳 (真瀬岳登山道)

<参考>H19設置～H24終了

※括弧内は計測対象の登山道・歩道



平成25年度白神山地世界遺産地域及び周辺地域入山者数集計表

人

月	① 暗門の滝	② 高倉森入口	③ 津軽峠	④ 天狗峠	⑤ 一ツ森峠	⑥ 崩山	⑦ 白神岳	⑧ 櫛石山	⑨ 二ツ森	⑩ 小岳	⑪ 岳岱	⑫ 大川	合計
5		14	7			40	52						113
6		32	173	15	5	151	539	21	485	48	206	53	1,728
7	※1 3172	12	287	※5 93	※5 12	132	525	※5 71	721	23	※8 471	59	5,578
8	※2、3 8328	※3 48	※4 174	※5 65	※5 11	131	654	※5 45	817	※7 9	※9 271	188	10,741
9	※2、3 1946	※3 81	※4 228	※5 52	※5 10	207	※6 373	※5 74	525	※7	※9	147	3,643
10	※2 3837	43	※4 202	※5 116	※5 15	157	※6 803	※5 41	797	※7	※9	100	6,111
11	※2 918	26	47	20	4	58	※6	8	143	※7	※9	28	1,252
計	18,201	256	1,118	361	57	876	2,946	260	3,488	80	948	575	29,166
割合	62.3%	0.9%	3.8%	1.2%	0.2%	3.0%	10.1%	0.9%	12.0%	0.3%	3.3%	2.0%	100.0%

計測期間・日数

期間	7/14～11/8	5/21～11/15	5/25～11/10	6/22～11/10	6/22～11/10	5/22～11/17	5/22～11/17	6/27～11/8	6/4～11/4	6/5～8/8	6/21～8/8	6/6～11/10
日数	91	177	167	127	127	180	180	120	154	65	44	158

※1 ①暗門の滝は、暗門の滝歩道が雪により破損し、補修工事のため第3の滝7月14日開通、第2の滝7月21日開通、第1の滝7月28日開通と、例年より開通が遅れた。

※2 ①暗門の滝歩道の閉鎖日数は8月が5日間、9月が18日間、10月が3日間、11月が1日間であった。

※3 ①②白神ラインの大川ゲートから暗門ゲート間は、降雨により2日間閉鎖した。

※4 ③白神ラインの暗門ゲートから津軽峠間は、降雨や台風の影響により3日間閉鎖した。

※5 ④⑤⑧白神ラインの津軽峠から笹内ゲート間は、降雨や台風の影響により15日間閉鎖した。

※6 ⑦白神岳は9月24日から11月17日まで(55日間)の生データが機器の不具合により欠損しており、メンテナンス時に記録した合計の数値をそのまま反映している。
※6 期間中の入山者数の記録は803人であり、生データの欠損により日時の内訳が不明のため、10月に加えている。データの補正が行えていないため正確な数値ではない。

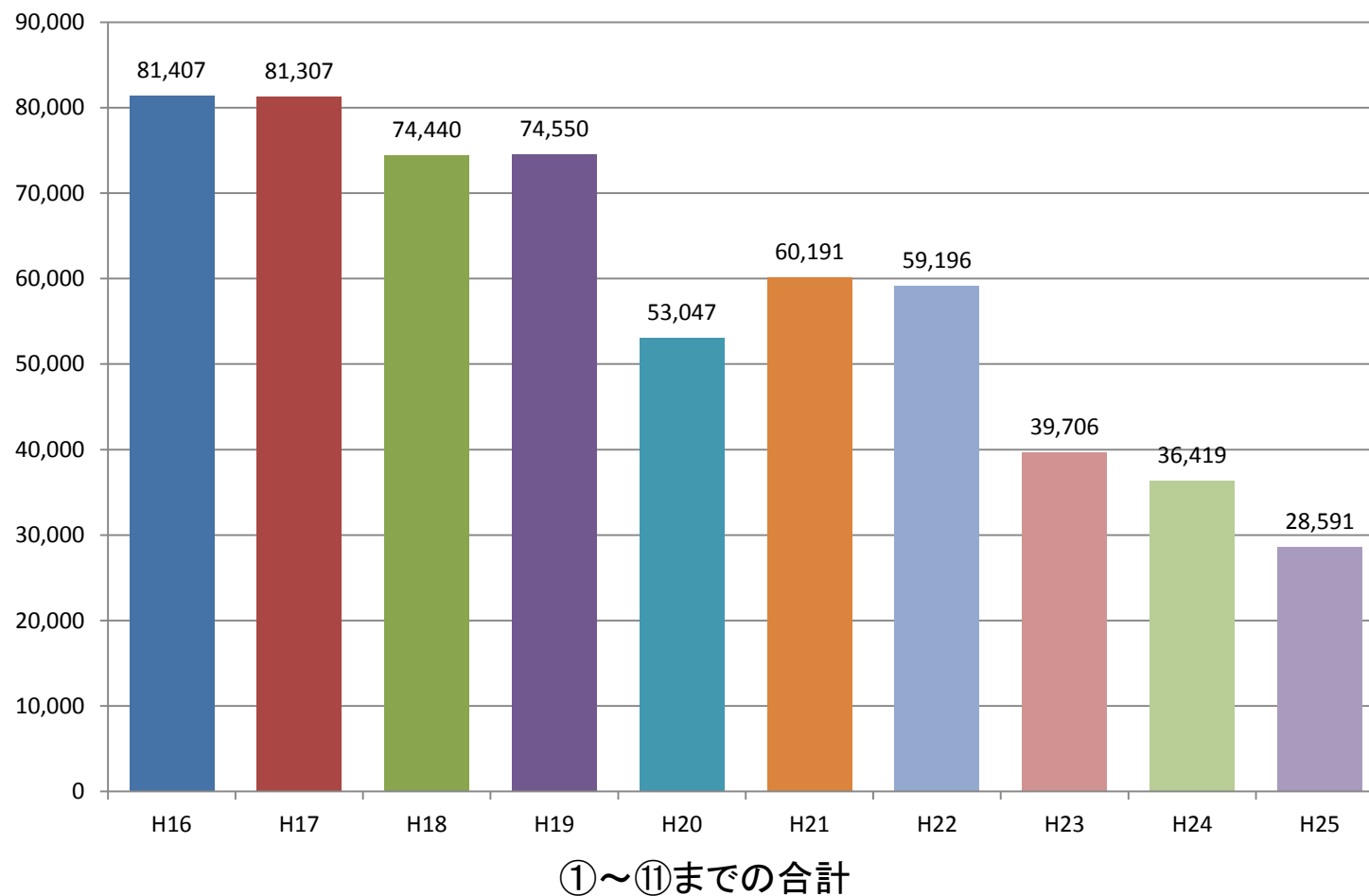
※7 ⑩粕毛林道樺岱林道分岐から小岳登山口間は降雨の影響で通行が困難となり、8月9日から通行止めとなっている。

※8 ⑪黒石林道の二ツ井線分岐から田苗代湿原入り口間は、降雨により5日間閉鎖した。

※9 ⑪二ツ井線の真名子ゲート～青森県境間は、降雨の影響による土砂崩れで8月9日から通行止めとなっている。

白神山地世界遺産地域及び周辺地域入山者数の10年間の推移

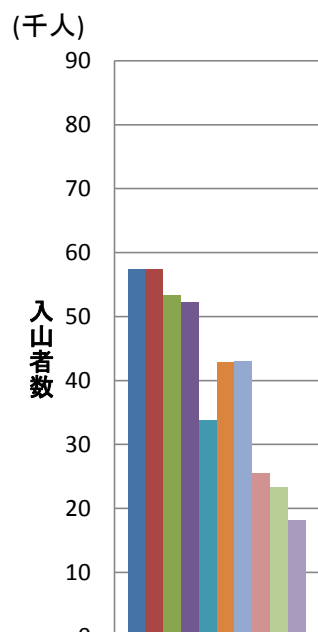
別添資料 3-①
東北地方環境事務所



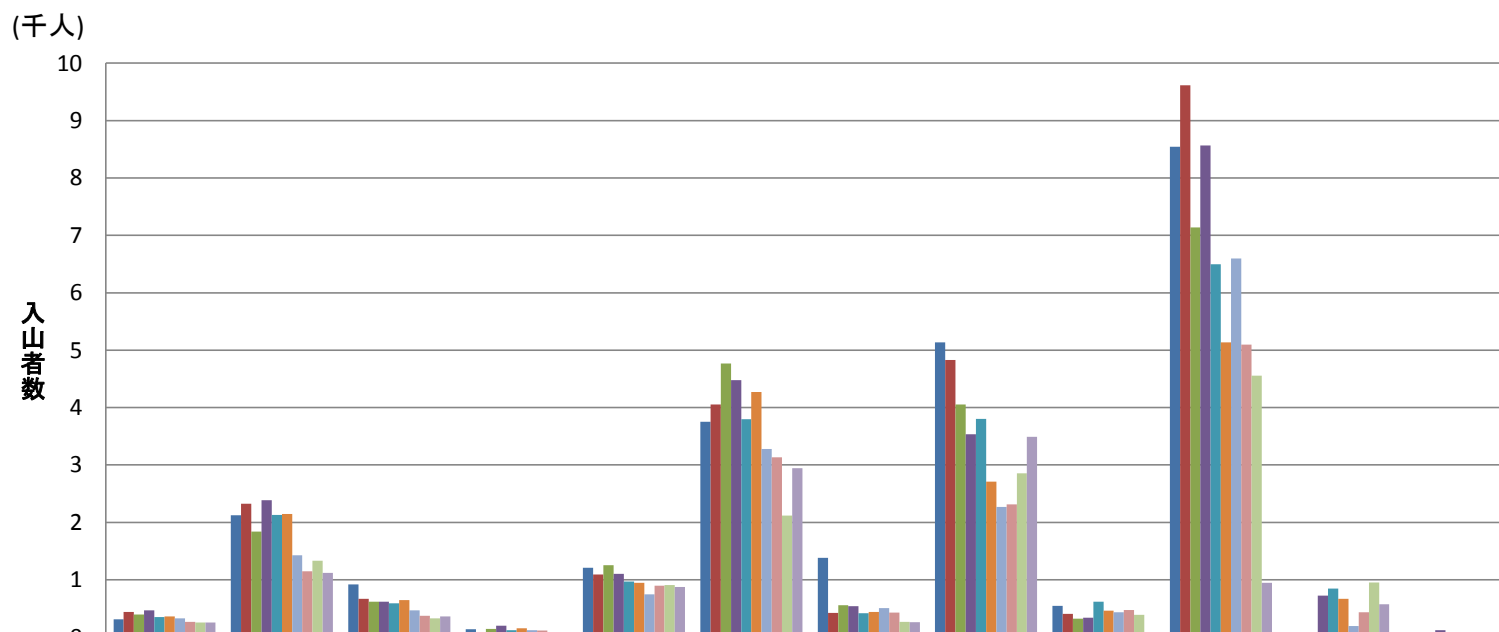
※上記グラフでの「合計」は、H16以降の入山者数を比較するため、⑫大川、⑬真瀬岳を除いた値である

白神山地世界遺産地域及び周辺地域の入山者数の10年間の推移

別添資料 3-②
東北地方環境事務所



	①暗門の滝
■ H16	57,355
■ H17	57,369
■ H18	53,360
■ H19	52,323
■ H20	33,769
■ H21	42,914
■ H22	43,028
■ H23	25,471
■ H24	23,336
■ H25	18,201



	②高倉森入口	③津軽峠	④天狗峠	⑤一ツ森峠	⑥崩山	⑦白神岳	⑧櫛石山	⑨ニツ森	⑩小岳	⑪岳岱	⑫大川	⑬真瀬岳
■ H16	309	2125	919	135	1208	3750	1384	5133	544	8545		
■ H17	439	2322	665	90	1092	4056	423	4831	406	9614		
■ H18	396	1839	616	142	1253	4766	557	4053	320	7138		
■ H19	469	2383	619	198	1105	4476	540	3532	339	8566	721	122
■ H20	347	2128	588	119	969	3798	414	3800	619	6496	847	88
■ H21	363	2147	646	157	945	4273	441	2710	462	5133	665	54
■ H22	325	1,425	469	122	743	3,280	503	2,269	434	6,598	192	28
■ H23	264	1,148	369	116	897	3,132	429	2,312	471	5,097	431	52
■ H24	252	1,331	325	85	905	2,119	266	2,854	390	4,556	950	40
■ H25	256	1,118	361	57	876	2,946	260	3,488	80	948	575	

別添資料4
東北地方環境事務所

白神山地世界遺産地域及び周辺地域入山者数集計表(平成16年度～平成25年度)

年	①暗門の滝		②高倉森入口		③津軽峠		④天狗峠		⑤一ツ森峠		⑥崩山		⑦白神岳	
	入山者数	計測日数	入山者数	計測日数	入山者数	計測日数	入山者数	計測日数	入山者数	計測日数	入山者数	計測日数	入山者数	計測日数
H16	57,355	159	309	163	2,125	163	919	163	135	163	1,208	164	3,750	164
H17	57,369	※ 136	439	158	2,322	154	665	154	90	154	1,092	154	4,056	158
H18	53,360	※ 131	396	154	1,839	154	616	140	142	140	1,253	※ 160	4,766	160
H19	52,323	※ 154	469	164	2,383	164	619	※ 164	198	162	1,105	162	4,476	168
H20	33,769	160	347	179	2,128	160	588	※ 152	119	152	969	182	3,798	※ 182
H21	42,914	163	363	163	2,147	163	646	160	157	149	945	187	4,273	187
H22	43,028	158	325	178	1,425	166	469	160	122	160	743	185	3,280	185
H23	25,471	※ 130	264	184	1,148	169	369	163	116	163	897	188	3,132	※ 188
H24	23,336	105	252	178	1,331	160	325	145	85	145	905	178	2,119	※ 178
H25	18,201	91	256	177	1,118	167	361	127	57	127	876	180	2,946	180

年	⑧櫛石山		⑨ニツ森		⑩小岳		⑪岳岱		合計	⑫大川		⑬真瀬岳	
	入山者数	計測日数	入山者数	計測日数	入山者数	計測日数	入山者数	計測日数	入山者数	入山者数	計測日数	入山者数	計測日数
H16	1,384	163	5,133	165	544	162	8,545	164	81,407				
H17	423	150	4,831	158	406	152	9,614	156	81,307				
H18	557	141	4,053	151	320	137	7,138	150	74,440				
H19	540	154	3,532	※ 158	339	※ 138	8,566	170	74,550	721	157	122	※ 140
H20	414	154	3,800	161	619	161	6,496	173	53,047	847	179	88	※ 161
H21	441	162	2,710	※ 159	462	※ 161	5,133	※ 164	60,191	665	153	54	159
H22	503	149	2,269	160	434	152	6,598	174	59,196	192	※ 89	28	144
H23	429	155	2,312	161	471	161	5,097	172	39,706	431	119	52	161
H24	266	140	2,854	※ 158	390	163	4,556	162	36,419	950	162	40	※ 161
H25	260	120	3,488	154	80	65	948	44	28,591	575	158		

平成19年度以降
合計
入山者数
75,393
53,982
60,910
59,416
40,189
37,409
29,166

- 注 1) 表記されている数字は、機器によって測定された数字であり、必ずしも実際の入山者を表したものではない。
- 2) 平成12年度から平成15年度までの間も調査を行っているが、測定機器の種類を変更しており比較できないため、平成16年度からのデータのみ使用している。
- 3) 機器の不具合等により計測できない期間があり、実際の入山者数より少ない値には「※」と記した。
- 4) ⑫大川と⑬真瀬岳は、平成19年度から新たに設置した。
- 5) ⑬真瀬岳は、平成19年度～平成24年度に試験的に計測を行った。
- 6) 過去の月ごとのデータは白神山地世界遺産センターのホームページに掲載している。