

ID <sup>注1)</sup>	121202	公開レベル <sup>注1)</sup>	C	保管形式 <sup>注1)</sup>	紙	保管場所 <sup>注1)</sup>		前回ID	
-------------------	--------	----------------------	---	---------------------	---	---------------------	--	------	--

報告書名称 /調査名称	白神山地世界遺産地域における植生調査						発行年月/報告年月	
							2013年	3月
							資料形式 <sup>注2)</sup>	報告書

調査機関	東北森林管理局	委託機関	株式会社エス・アイ・エイ
------	---------	------	--------------

調査開始年	2012年	10月	調査期間	2012年	10月	～	2013年	3月
-------	-------	-----	------	-------	-----	---	-------	----

調査頻度 <sup>注2)</sup>	不定期	—	調査時期 <sup>注2)</sup>	夏	秋	—
---------------------	-----	---	---------------------	---	---	---

ヒアリング計画	2012年3月 策定	区分 <sup>注2)</sup>	IIA	大区分 <sup>注2)</sup>	1	小区分 <sup>注2)</sup>	(1)
---------	------------	-------------------	-----	--------------------	---	--------------------	-----

調査箇所・範囲 <sup>注3)</sup>				調査手法			
------------------------	--	--	--	------	--	--	--

核心地域  緩衝地域  周辺地域

GPS等の位置データあり

1. 白神岳等垂直分布の植生モニタリング調査に係る植生調査区の設定等



2. 白神山地における外来植物等の影響調査

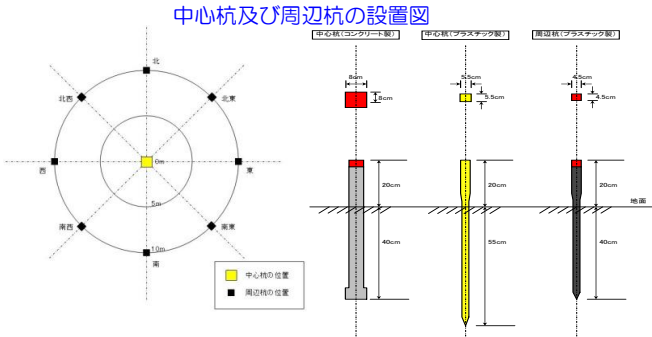


1. 白神岳等垂直分布の植生モニタリング調査に係る植生調査区の設定等。

① 定点植生調査区（直径20m）の円形調査区を設定。調査区の中心はコンクリート製（プラスチック製）の杭を設置しGPSで緯度経度を登録。なお、円形調査区の外側8箇所プラスチック製の杭を設置。

② 定点植生調査区  
白神岳47点、高倉森23点、二ツ森7点、小岳15点

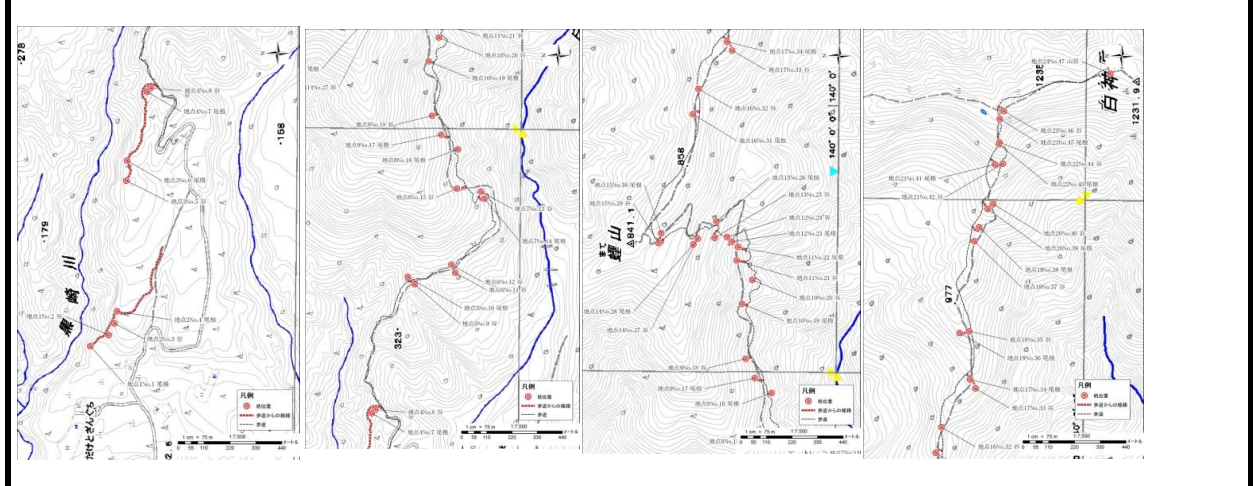
中心杭及び周辺杭の設置図



2. 白神山地における外来植物等の影響調査  
これまで公表されている報告書等をもとに、白神山地世界遺産地域における外来植物等の進入状況を取りまとめ。

結果概要（スペースに収まるように入力してください）

3. 植生調査区の設定箇所  
① 白神岳

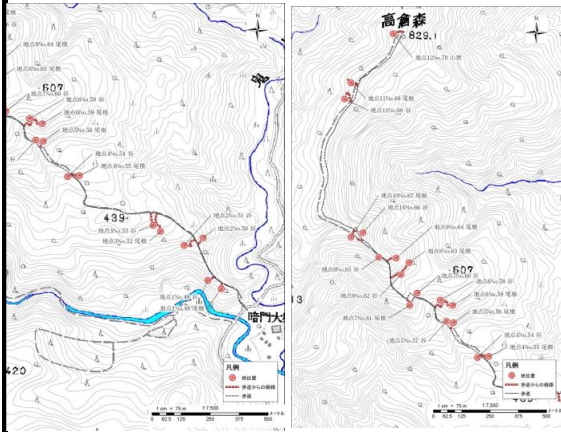


問い合わせ  
林野庁 東北森林管理局 計画保全部計画課  
〒010-8550 秋田県秋田市中通五丁目9番16号  
TEL : 018-836-2489 FAX : 018-836-2203  
《原本（データ）の帰属について》

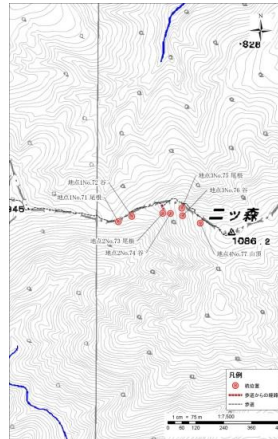
注1) 「ID」「公開レベル」「保管形式」「保管場所」については記入しないこと。  
注2) ドロップダウンリストから該当する項目を選択すること。  
注3) 該当する項目の口をクリックし、チェックを入れる。

備考

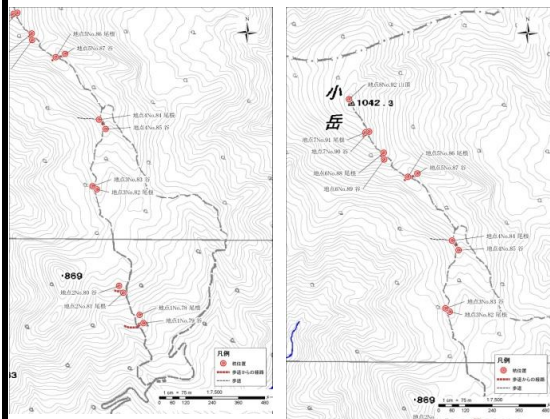
②高倉森



③ニツ森



④小岳



4. 白神山地における外来植物等の確認状況

