

令和元年度調査結果

1. ニホンジカ目撃情報の整理

ニホンジカ対策検討の基礎データとして、青森県及び秋田県が収集したニホンジカ目撃情報（一般からの通報（写真撮影を伴うもの・伴わないもの）、自動撮影カメラによる撮影等による）を整理しました。令和元年度は白神山地周辺において計 36 件 39 頭の目撃がありました。

表 1 ニホンジカ目撃件数および頭数（令和 2 年 4 月 1 日時点）

	全域		白神山地周辺※	
	件数	頭数	件数	頭数
青森県	209 (157)	327 (216)	15 (25)	16 (27)
秋田県	66 (62)	79 (84)	21 (14)	23 (16)

() 内の数値は H30 年度年間総数

※白神山地周辺…青森県鰯ヶ沢町、西目屋村、深浦町、秋田県能代市、八峰町、藤里町の範囲

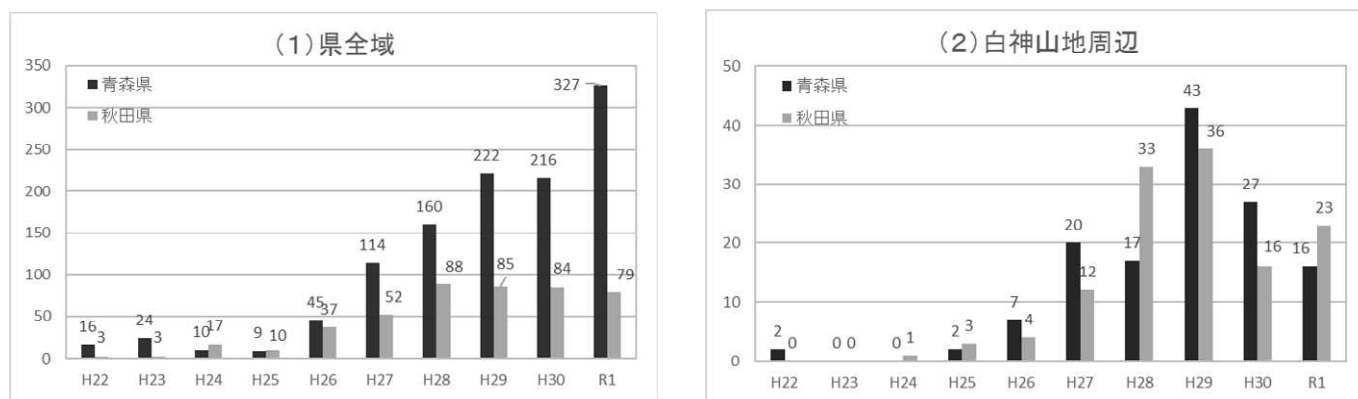


図 1 ニホンジカ目撃頭数の年度別推移

関係機関において 5～11 月（一部冬季を含む）に合計 126 台のカメラを設置し、26 件の撮影がありました。

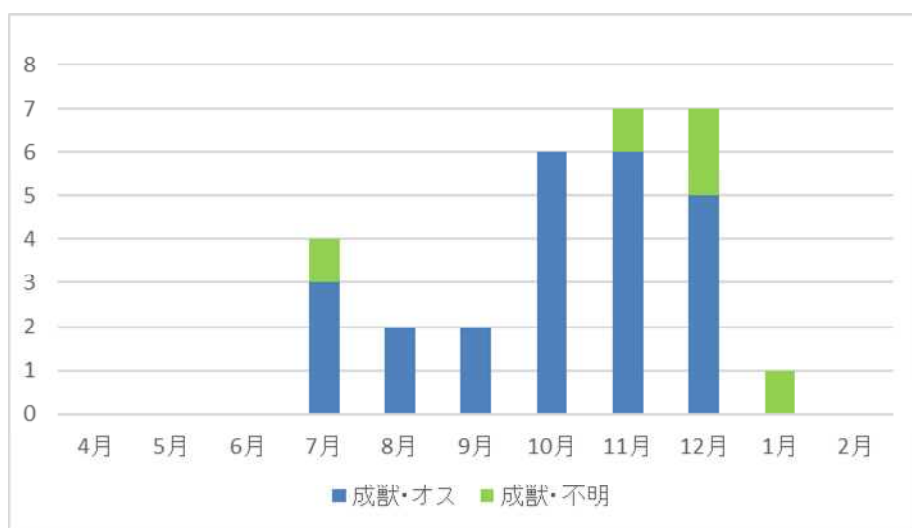
表 2 自動撮影カメラ設置台数

実 施 機 関			台数
環境省	東北地方環境事務所	西目屋自然保護官事務所	36
林野庁	東北森林管理局	津軽白神森林生態系保全センター	45
		藤里森林生態系保全センター	33
青森県			11
秋田県			1
合 計			126

また、自動撮影カメラによる撮影に加え、写真や死体等からニホンジカであることが明確な情報を以下に整理しました。

表 3 写真・死体を伴う情報の件数

区分	機関	件数
自動撮影カメラ	環境省	2
	林野庁	24
目撃等（写真撮影あり）		3
合 計		29



※同一個体が撮影された場合でも、撮影時間・場所が異なる場合は別個体として計上しています。

図 2 令和元年度 月別確認個体数の推移

表 4 写真を伴うニホンジカの確認情報一覧

区分	機関	日付	場所	数	性別	特記事項
自動撮影 カメラ	林野庁	2019/7/7	青森県西津軽郡深浦町大字正道尻	1	オス	
	環境省	2019/7/19	青森県西津軽郡鰺ヶ沢町大字一ツ森町	1	オス	核心地域
	林野庁	2019/7/27	青森県中津軽郡西目屋村大字大秋	1	オス	
	林野庁	2019/8/25	青森県西津軽郡深浦町大字岩崎	1	オス	
	林野庁	2019/9/17	青森県西津軽郡深浦町大字大間越上小屋野	1	オス	
	林野庁	2019/9/29	青森県西津軽郡深浦町大字長慶平津軽平	1	オス	
	林野庁	2019/10/7	秋田県山本郡八峰町八森鉱山	1	オス	
	林野庁	2019/10/12	青森県西津軽郡深浦町大字長慶平津軽平	1	オス	
	林野庁	2019/10/19	秋田県山本郡八峰町八森上山内	1	オス	
	林野庁	2019/10/27	秋田県山本郡八峰町八森鉱山	1	オス	
	林野庁	2019/10/31	青森県西津軽郡深浦町大字追良瀬	1	オス	
	林野庁	2019/11/02	秋田県山本郡八峰町八森鉱山	1	オス	
	林野庁	2019/11/07	秋田県山本郡八峰町八森鉱山	1	オス	
	林野庁	2019/11/07	秋田県山本郡八峰町八森上山内	1	不明	
	林野庁	2019/11/09	秋田県山本郡八峰町八森鉱山	1	オス	
	林野庁	2019/11/13	青森県西津軽郡深浦町大字追良瀬	1	オス	
	環境省	2019/11/17	秋田県山本郡藤里町粕毛	1	オス	
	林野庁	2019/11/22	秋田県山本郡藤里町粕毛	1	オス	
	林野庁	2019/12/06	秋田県山本郡八峰町八森上山内	2	オス	
	林野庁	2019/12/08	秋田県山本郡八峰町八森平沢	1	不明	
	林野庁	2019/12/11	秋田県山本郡八峰町八森鉱山	1	オス	
	林野庁	2019/12/16	秋田県山本郡八峰町八森上山内	1	不明	
	林野庁	2019/12/22	秋田県山本郡八峰町八森鉱山	1	オス	
	林野庁	2019/12/23	青森県西津軽郡深浦町大字深浦吾妻沢	1	オス	
	林野庁	2019/12/31	青森県西津軽郡深浦町大字風合瀬上砂子川	1	オス	
	林野庁	2020/1/23	秋田県山本郡八峰町八森平沢	1	不明	
目撃等 (写真等あり)		2019/7/22	秋田県山本郡藤里町藤琴相の岡	1	不明	
		2019/8/30	青森県西津軽郡深浦町大字轟木	1	オス	
		2019/10/5	青森県西津軽郡深浦町大字岩坂	1	オス	

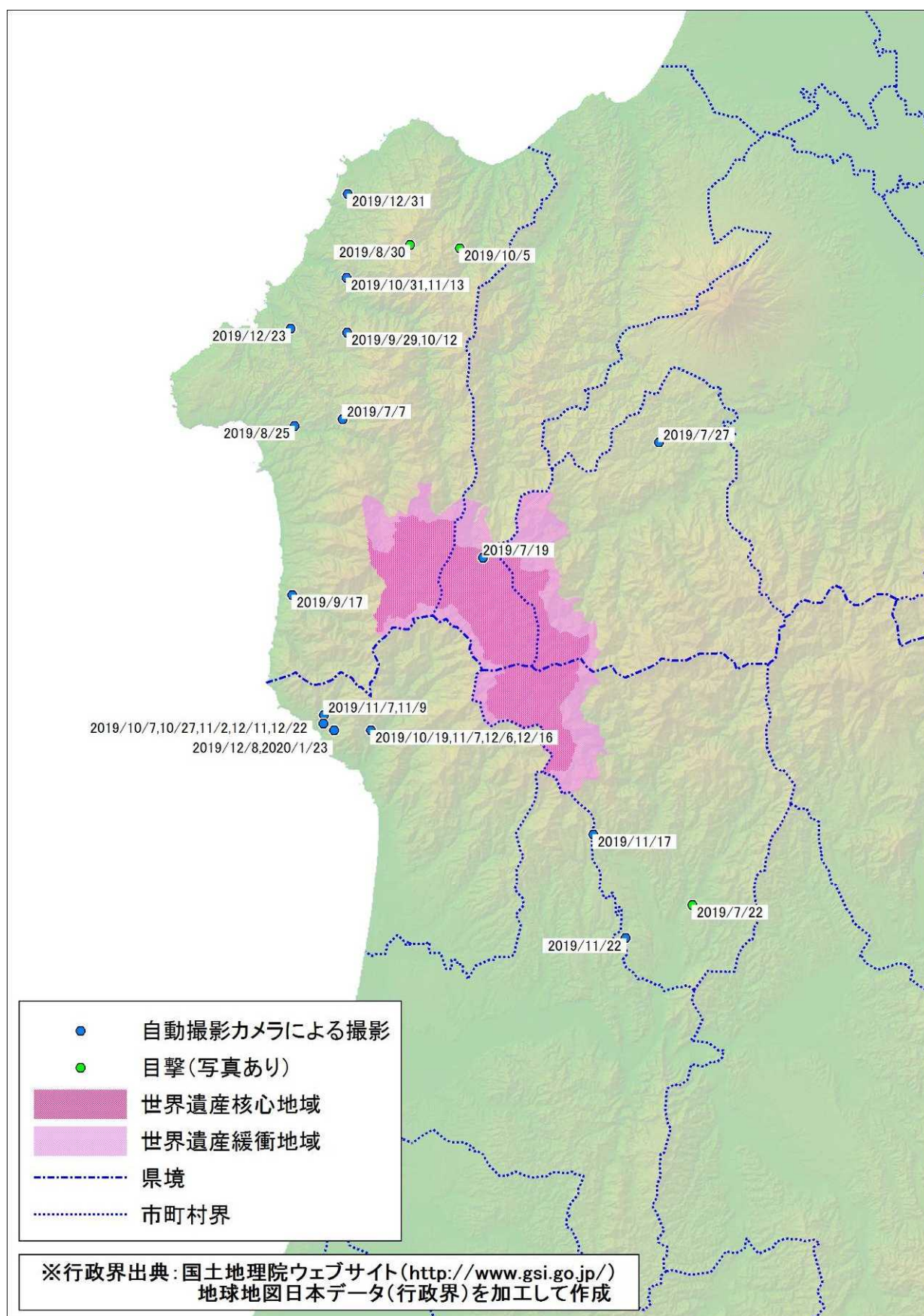


図3 令和元年度 白神山地周辺におけるニホンジカ等確認地点（令和2年3月31日現在）

2. 糞・食痕識別調査

ニホンジカの可能性のある糞及び食痕について、65 サンプルを採取し分析を行ったところ、そのうち 8 件がニホンジカと判定されました。

表 5 痕跡調査の結果 ニホンジカの DNA が検出されたサンプル一覧

No	採取日	区分	採取物	採取場所	採取者
1	2019/9/30	食痕	ミツバウツギ	秋田県能代市二ツ井町小掛	森林総合研究所 東北支所
2	2019/10/1	食痕	エゾアジサイ	青森県深浦町大字松神	森林総合研究所 東北支所
3	2020/1/22	食痕	チマキザサ	秋田県八峰町八森	藤里森林生態系保全センター
4	2020/2/9	食痕	ヒメアオキ	秋田県能代市二ツ井町富根	藤里森林生態系保全センター
5	2020/2/14	食痕	チマキザサ	秋田県八峰町峰浜水沢	藤里森林生態系保全センター
6	2020/3/17	食痕	ヒメアオキ	秋田県八峰町八森	森林総合研究所 東北支所
7	2020/3/18	糞	糞	青森県深浦町大字深浦	森林総合研究所 東北支所
8	2020/3/18	糞	糞	青森県深浦町大字深浦	東北地方環境事務所

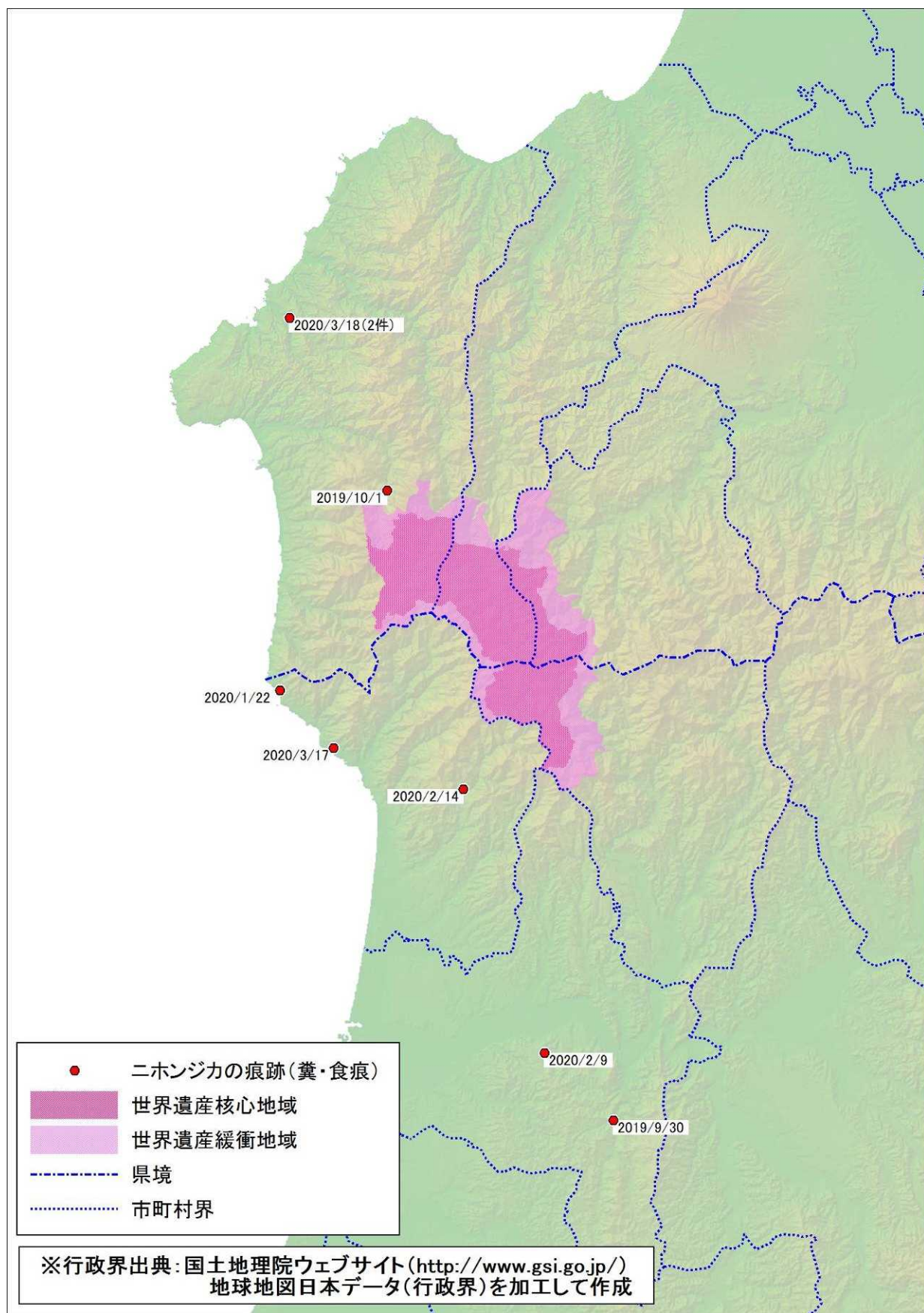


図4 令和元年度 ニホンジカの痕跡サンプル採取地点 (令和2年3月31日現在)

3. 咆哮調査

ニホンジカのオスは繁殖期に縄張りを主張したり、メスへの呼びかけとして咆哮することが知られています。ニホンジカの生息状況把握を目的として、録音機を用いた咆哮調査を実施しましたが、今年度はニホンジカの咆哮は確認されませんでした。

表 6 咆哮調査の概要

調査時期		9 月下旬～11 月下旬	
調査地点	世界遺産地域内	暗門（1 地点）、二ツ森（1 地点）	合計 17 地点
	周辺地域	深浦町（4 地点）、鰯ヶ沢町（2 地点）、 西目屋村（2 地点）、藤里町（4 地点）、 八峰町（1 地点）、能代市（2 地点）	

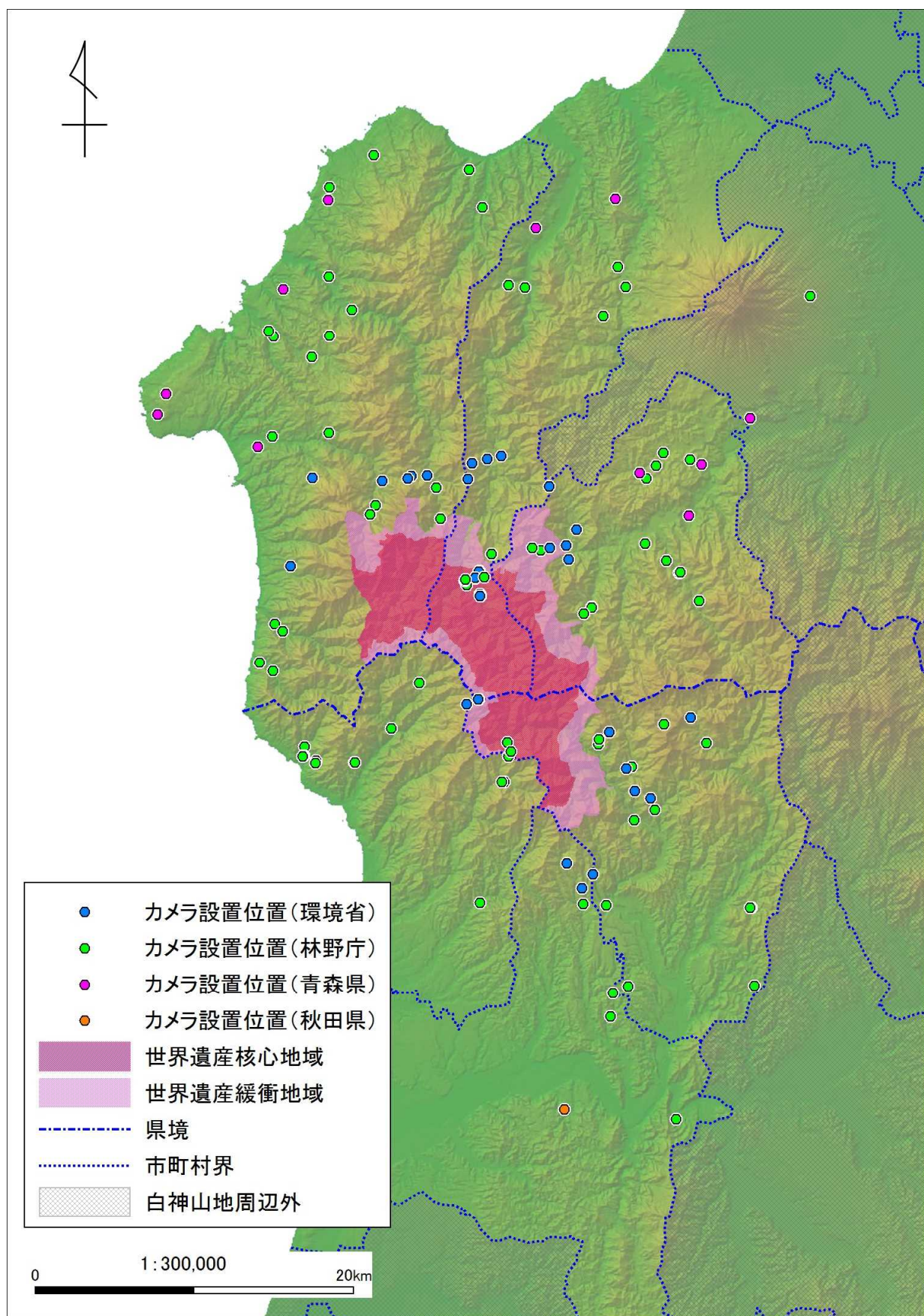


図5 自動撮影カメラ設置位置図

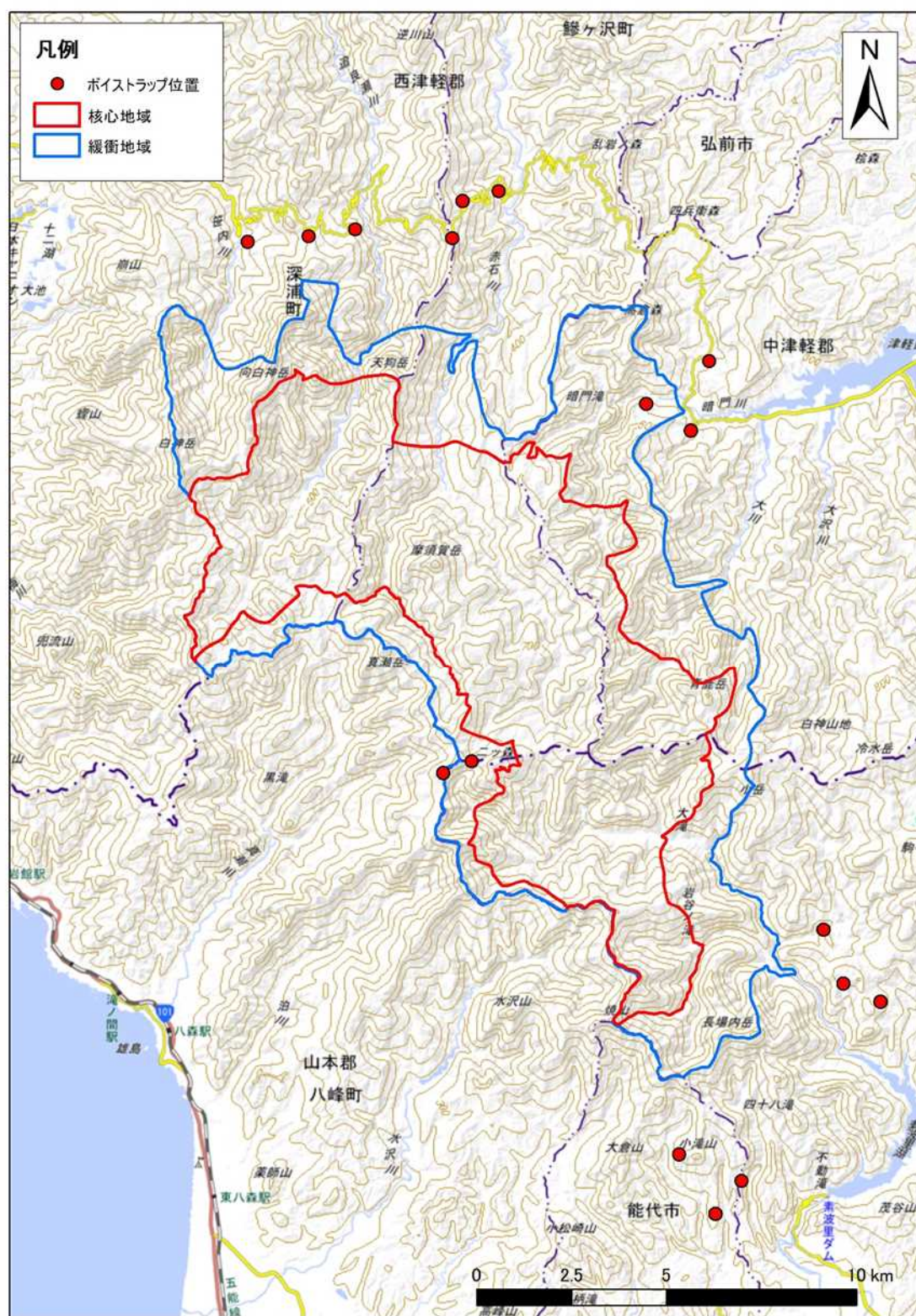


図6 咆哮調査実施地点図